

Stiftung | Fondation | Fondazione SILVIVA

www.silviva.ch | www.silviva-fr.ch | www.silviva-it.fr

But – Principes – Fonctionnement – Culture organisationnelle

« Apprendre dans la nature » amène à comprendre le lien profond qui existe entre l'être humain et la nature et contribue à un art de vie durable. Depuis 1985, SILVIVA, en tant que centre de compétence trilingue, encourage les acteurs et actrices de l'éducation à connecter l'apprentissage et la nature de manière efficace et fondée sur des connaissances scientifiques. La fondation intervient au niveau stratégique, méthodique ou conceptuel, en mode analogique aussi bien que numérique. Des projets novateurs tels que « Enseigner dehors », « Univers forestier » ou la formation « CAS en Education à l'Environnement par la Nature » permettent d'ancrer dans la pratique un apprentissage et un enseignement de qualité. La Fondation bénéficie d'une reconnaissance et d'un réseau international. A l'échelle suisse, SILVIVA est un partenaire officiel de l'OFEV (Office Fédéral de l'Environnement) via un mandat national en éducation à l'environnement. L'équipe SILVIVA rend accessibles des notions complexes, met des professionnels en réseau et s'engage pour le développement de compétences sur le long terme – pour une Suisse durable.

SILVIVA est une organisation spécialisée dans le domaine de l'éducation. Elle n'est ni un organisme de lobbying politique ni une organisation de protection de l'environnement.

1. But

Le but est défini dans l'art. 2 des statuts de la Fondation du 7 novembre 2007 :

SILVIVA favorise une réflexion globale sur les aspects écologiques, sociaux, culturels et économiques de la relation de l'homme avec son cadre de vie naturel.

Les activités de la fondation visent essentiellement à offrir à des enfants, des jeunes et des adultes des expériences durables qui soient une base solide pour leur relation avec la nature et leur compréhension de celle-ci. Grâce au contact avec la nature et à la place accordée aux aspects sociaux dans ses objectifs pédagogiques, SILVIVA favorise le développement de la personnalité et une attitude plus responsable envers l'homme et la nature.

L'association ne poursuit aucun but lucratif et n'exerce aucune activité d'entraide.

2. Notre objectif fondamental

Nous souhaitons offrir à tout un chacun la possibilité d'apprendre afin d'acquérir des compétences pour comprendre et agir selon un mode de vie qui s'inscrit dans le modèle de durabilité forte.

La Fondation SILVIVA contribue à cet objectif en rendant l'apprentissage dans et par la nature accessible aux enfants, adolescents et adultes, aussi largement et souvent que possible. En ouvrant de nouveaux espaces d'apprentissage dans et par la nature – avec

Stiftung SILVIVA

Jenatschstrasse 1
CH-8002 Zürich
Tel. 044 291 21 91
info@silviva.ch, www.silviva.ch

IBAN CH70 0900 0000 6193 4291 6

Fondation SILVIVA

c/o Centre forestier de formation Lyss, CP 252
CH-3250 Lyss
Tél. 032 550 21 91
info@silviva.ch, www.silviva-fr.ch

Fondazione SILVIVA

Piazza Indipendenza 6
CH-6500 Bellinzona
Tel. 091 200 21 91
info@silviva.ch, www.silviva-it.ch

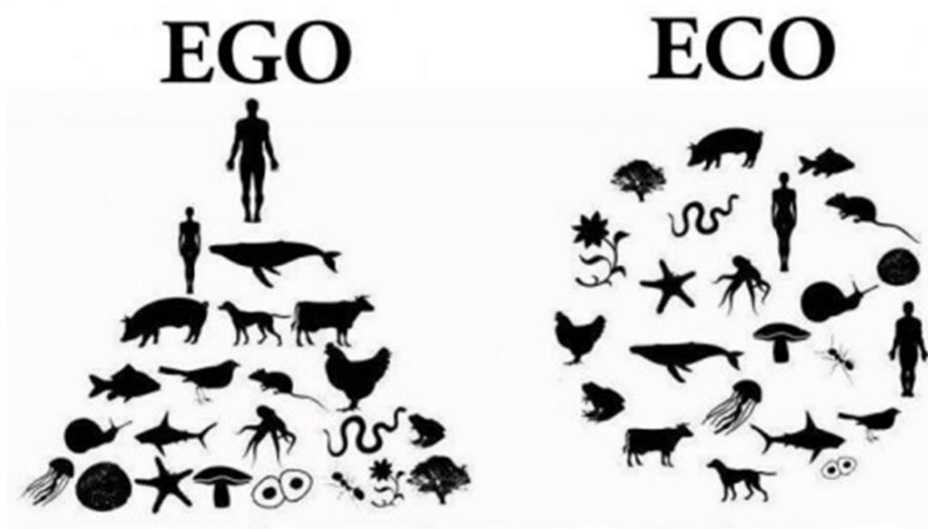
un accent particulier sur la forêt – nous développons au sein de la population une meilleure compréhension des défis qui nous attendent au 21^e siècle et encourageons une attitude positive face à ces derniers. Notre approche pédagogique contribue également à accroître la motivation, à renforcer les compétences émotionnelles, sociales, créatives et cognitives et à améliorer la santé physique, mentale et sociale de tout un chacun.

3. Notre engagement

Apprendre dans et par la nature contribue de manière significative aux changements nécessaires vers une société durable.

SILVIVA soutient un apprentissage vers le changement. Concrètement :

- ✓ Nous considérons l'acte d'apprendre comme un moteur de développement de l'être humain.
- ✓ Nous accompagnons le plus de personnes, le plus souvent possible vers un apprentissage dans et par la nature.
- ✓ Nous renforçons les citoyennes et citoyens à comprendre les interrelations, à cultiver un regard critique et à agir de manière durable.
- ✓ Nous offrons des possibilités d'expérimenter dans la nature, en situation réelle ou connectée, ludique ou systémique afin d'acquérir des compétences pour co-construire l'avenir.
- ✓ Nous agrandissons la communauté qui contribue à une société durable, et ce, grâce à la co-création, l'action collective, le réseautage, la coopération ou les échanges entre pairs.
- ✓ Nous incitons les personnes à vivre la nature et à prendre conscience de la force qui résulte du sentiment d'appartenir à la nature.
- ✓ Nous reconnectons la « génération hors-sol » avec la nature qui l'entoure, ainsi qu'avec sa propre nature.
- ✓ Nous nous soutenons et nous renforçons en tant qu'équipe afin de créer ensemble des moments de vie remplis de sens.



4. Nos valeurs



Les valeurs représentées sur cette image et listés ci-dessous nous guident dans notre travail. Ces termes n'ont pas été choisis au hasard. Il s'agit d'un condensé de valeurs et de principes fondamentaux tirés de la littérature internationale sur l'EDD (Education au Développement Durable) ainsi que de discussions approfondies menées sur ce thème. Nous attachons beaucoup d'importance au fait que ces valeurs et principes directeurs soient reflétés de manière systémique et à tous les niveaux, démarche essentielle pour notre travail.

- ✓ L'être humain fait partie intégrante de la nature : compréhension systémique de la durabilité forte en tant que pratique commune ancrée dans le quotidien de notre société (y compris les principes de précaution et de réversibilité).
- ✓ Justice.
- ✓ Biodiversité et diversité humaine.
- ✓ Appréciation de la résilience, de la fragilité, de la richesse, de la diversité et de la beauté de la nature.
- ✓ Apprendre par l'action : en pleine conscience, avec nos émotions et tous nos sens.
- ✓ Être critique de manière constructive : réflexion sur soi et échanges sincères avec l'autre.
- ✓ Désapprendre, sortir des sentiers battus, être curieux, créatif, novateur : un autre monde est possible.
- ✓ Solidarité, respect, humilité, ouverture, honnêteté, responsabilité, espoir et courage.

Ces termes sont détaillés sur silviva.ch/be | silviva-fr.ch/be | silviva-it.ch/be

5. Notre cadre de référence

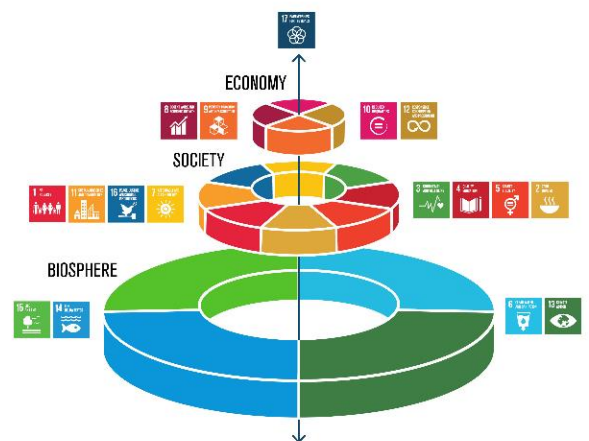
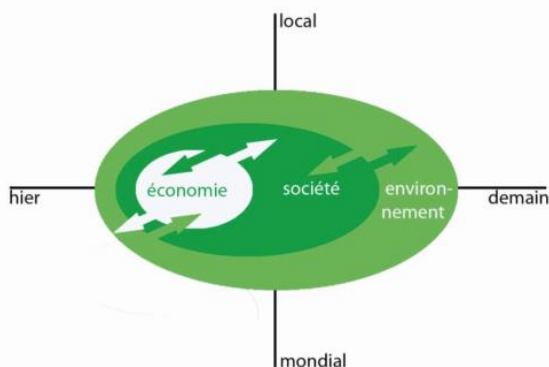
Position nationale en éducation à l'environnement

Le travail de SILVIVA trouve son cadre de référence dans la Position nationale en éducation à l'environnement, de la Conférence suisse de l'Education à l'Environnement CEE (anciennement REE) de 2014, élaborée au niveau national et adoptée dans toute la Suisse par les personnes actives dans le domaine de l'environnement. Les points essentiels pour SILVIVA sont les suivants :

Qu'entend-on par durabilité forte ?

La CEE soutient le concept de durabilité forte, à savoir que l'être humain est à la fois élément de la société et bâtisseur de l'économie, et que cet ensemble dépend du fonctionnement équilibré des écosystèmes. Le concept de durabilité forte considère que le capital naturel ne peut être substitué par aucun autre capital (matériel ou humain) et qu'il est donc indispensable de préserver les ressources naturelles. Toute activité économique et sociale doit s'inscrire dans les limites supportables du capital naturel et respecter l'équité inter- et intra-générationnelle.

Pour SILVIVA, il importe tout particulièrement que la durabilité, principe issu de la gestion forestière, devienne un modèle essentiel à la survie au 21^e siècle. Notre compréhension du concept de durabilité est basée sur les objectifs de développement durable de l'ONU pour l'Agenda 2030 réinterprétés sous la forme du „Stockholm Wedding Cake model" ci-dessous :



Source: [Position nationale en éducation à l'environnement, 2014, p.7](#); [Stockholm Resilience Centre, Stockholm University: Stockholm Wedding Cake model](#).

Qu'entendons-nous par éducation à l'environnement ?

L'éducation à l'environnement se préoccupe de la relation entre l'être humain et l'environnement. Elle stimule la volonté d'agir de l'être humain et sa capacité à traiter les ressources naturelles avec respect, dans un contexte de conflits d'intérêts entre l'individu et la société, entre l'économie et l'écologie. En ce sens, l'éducation à l'environnement doit favoriser la perception et l'expérience personnelle et doter l'apprenant d'outils pour gérer des situations contradictoires. Une approche globale et contextualisée de l'apprentissage,

des expériences vécues dans et par la nature, l'acquisition de connaissances et de stratégies d'action, la construction active de son propre espace de vie constituent des éléments centraux de l'éducation à l'environnement.

L'éducation à l'environnement est à la fois le processus et l'aboutissement d'un développement conscient et inconscient de compétences qui permettent à l'être humain de gérer les exigences de la vie sur un plan personnel et collectif, et d'endosser une responsabilité partagée envers son environnement social, naturel et construit. L'éducation à l'environnement met l'accent sur la préservation des ressources naturelles. Elle contribue de manière essentielle au développement durable.

6. Pourquoi apprendre et enseigner dans la nature ?

Apprendre dans et par la nature permet d'acquérir des compétences variées, encourage le talent de chaque individu et nous enrichit, de multiples façons. SILVIVA souhaite faire profiter un maximum de personnes des bienfaits de ce type d'apprentissage.

« Ce n'est qu'en touchant l'eau que je peux réellement comprendre sa texture et la signification du terme 'mouillé'. En même temps, j'entends les gouttes qui tombent ou l'eau qui gargouille, je vois des vagues et des reflets, je peux peut-être même sentir l'odeur de la mer ou des algues sur le rivage. Tout ça me donne une impression d'ensemble qui, conjointement à d'autres expériences similaires, me permettra de construire une image complexe et différenciée de l'eau. »¹

Les recherches menées sur le sujet ont clairement démontré que vivre des expériences sensorielles est essentiel pour l'être humain (et que l'absence de ces dernières est liée à des comportements agressifs). Sans interaction avec notre environnement, nous ne pouvons tout simplement pas survivre.² Dans notre travail, nous sommes convaincus que pour promouvoir des modes de vie plus durables, il est essentiel de permettre à tout un chacun de vivre des expériences sensorielles dans la nature afin de développer une compréhension réflexive de la nature.

Des études scientifiques fondées démontrent qu'apprendre dans la nature génère de multiples bienfaits dans des domaines aussi divers que variés.

Apprendre dans la nature :

- offre un apprentissage riche et plein de sens, en situation réelle
- a un effet positif sur le développement de l'enfant
- accroît la confiance en soi, la concentration et la capacité à coopérer avec d'autres
- renforce la capacité de résilience
- encourage l'activité physique et contribue à évacuer le stress
- influe positivement sur les capacités motrices, créatives et cognitives
- favorise les compétences linguistiques
- renforce le psychisme et les capacités cognitives des individus et des groupes

¹ Traduction de la version allemande: Manfred Spitzer: Lernen: Gehirnforschung und die Schule des Lebens. Heidelberg: Spektrum, 2006, S. 225.

² Richard Louv: Last Child in the Woods. Saving our Children from Nature-deficit Disorder. Chapel Hill, North Carolina: Algonquin Books, 2008, S. 67; David Linden: Touch. The Science of Hand, Heart and Mind. London: Viking/Penguin, 2015.

- favorise les interactions sociales, contribue à l'émergence de ces relations et renforce ainsi le sens de la communauté
- permet d'établir des liens avec un lieu ou un paysage en particulier, contribuant ainsi à la construction de notre identité et au renforcement de notre sentiment d'appartenance
- renforce notre relation à la nature au travers d'activités concrètes et d'expériences vécues et augmente ainsi notre motivation à agir en faveur de l'environnement sur le long terme.³



7. Qu'entendons-nous par enseigner et apprendre ?

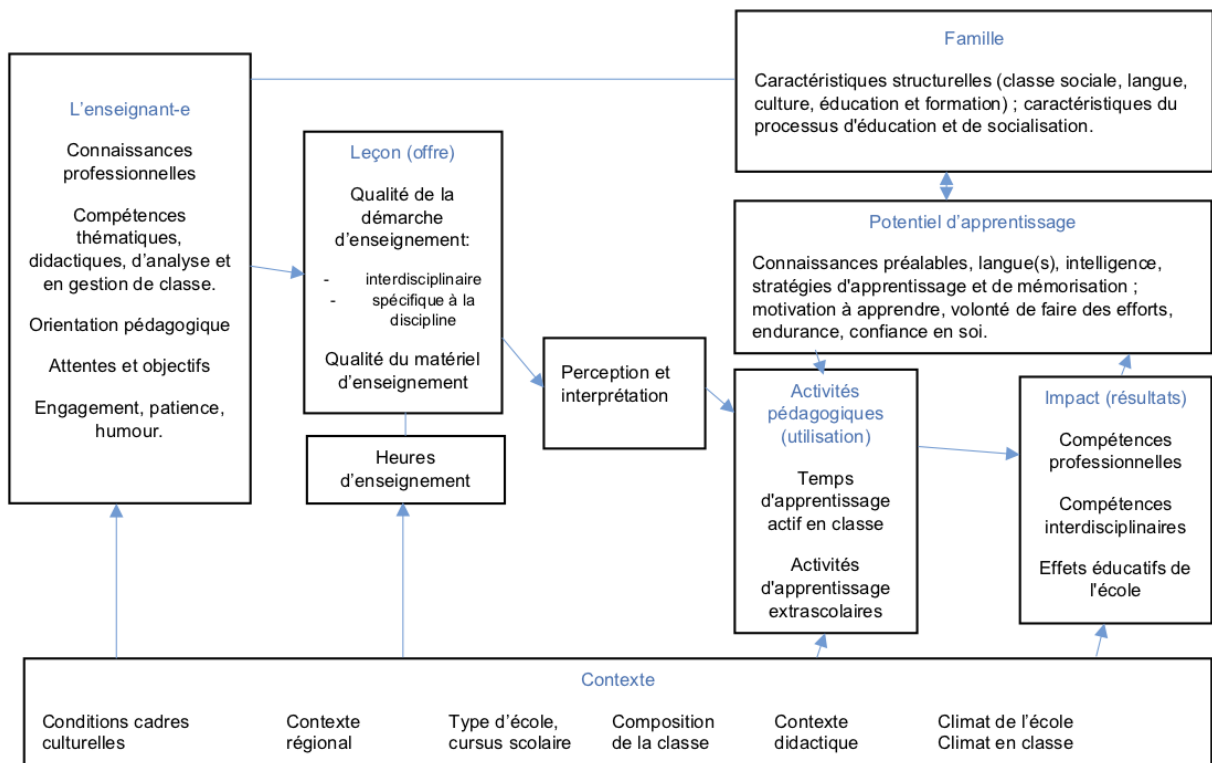
Chez SILVIVA, nous partons du principe qu'enseigner et apprendre sont des processus multifactoriels complexes. Il existe une variété de conditions cadres et de facteurs influant sur l'apprentissage, à différents échelons du système (du macro au micro, voir graphique ci-dessous). D'autre part, l'apprentissage est une offre à l'apprenant, qui dépend de sa volonté et motivation. L'apprentissage ne peut pas dépendre ou être entièrement dirigé par l'enseignant : « La qualité et la quantité des offres éducatives ne sont pas les seuls facteurs décisifs. Les prédispositions cognitives, motivationnelles et émotionnelles des élèves jouent un rôle déterminant sur la manière dont ces apprentissages sont transmis. »⁴



Facteurs d'influence sur le développement des enfants

³ Andreas Raith und Armin Lude, Startkapital Natur. Wie Naturerfahrung die kindliche Entwicklung fördert. München: oekom, 2014; Keith G. Tidball and Marianne E. Krasny (Eds.): Greening in the Red Zone. Disaster, Resilience and Community Greening. Dordrecht, Heidelberg, New York, London: Springer, 2014. Arbogast et al.: Vegetation and Outdoor Recess Time at Elementary Schools: What are the Connections?, 2009; Söderström et al.: The quality of the outdoor environment influences children's health – a cross-sectional study of preschools, 2013.

⁴ Hasselhorn, Marcus und Andreas Gold (2017): Pädagogische Psychologie. Erfolgreiches Lernen und Lehren. 4. aktualisierte Auflage. Stuttgart: W. Kohlhammer, hier S. 236.

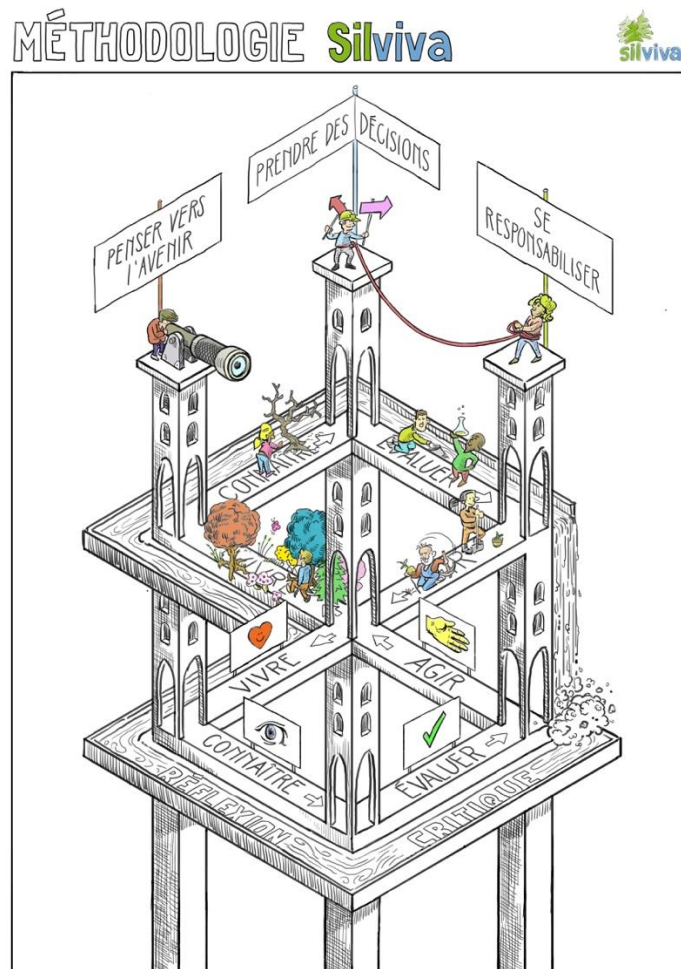


Facteurs d'influence sur l'efficacité des cours : Hasselhorn & Gold 2017, 237

Chez SILVIVA nous avons à cœur de développer des offres éducatives qui tiennent compte des dernières recherches scientifiques et les transposons pour offrir un enseignement et un apprentissage efficaces et de qualité. Bien qu'indispensables, ces formations ne constituent qu'un élément parmi d'autres dans la transition vers une société plus durable. Il est également nécessaire d'agir à différents niveaux du système (cadre politique, valeurs culturelles, système et incitations économiques, médias, familles, construction identitaire) et de mettre en place des interventions variées et fondées scientifiquement à tous ces niveaux.

Il est possible d'apprendre dans toutes sortes d'environnements naturels. La forêt se prête particulièrement bien à l'apprentissage dans et par la nature, mais une course d'école, un parc, un jardin, un pré, une haie ou le bord d'une rivière regorgent également d'occasions d'être en contact avec la nature. Pour autant que l'apprentissage en plein air soit stimulant et multisensoriel, il sera propice à l'acquisition de connaissances. Être dehors ouvre de nouveaux espaces de temps, de jeu et d'action. D'expérience, nous savons que les activités qui influent le plus positivement sur la réussite de l'apprentissage sont celles qui font appel au plus grand nombre de sens possible (être en mouvement, toucher des objets, regarder les choses sous différents angles, sentir, goûter, entendre) et qui se déroulent dans des espaces d'apprentissage dynamiques et vivants, où l'être humain peut s'auto-activer, se questionner et agir en situation complexe.

Ces considérations forment la base de notre méthodologie. Le modèle ci-après schématise le processus par lequel un être humain apprend. Nous considérons l'apprentissage comme un processus complexe qui dure et change tout au long de notre vie.



En général, un processus d'apprentissage commence par une expérience vécue, suivie d'une prise de conscience, elle-même suivie d'une évaluation et se termine par l'action. En réalité, ces phases ne se produisent bien entendu pas nécessairement de manière séquentielle et la distinction entre elles n'est pas toujours aussi claire.

Pour apprendre de manière efficace, il faut mettre en pratique les connaissances acquises (à moyen ou plus long terme), les associer à d'autres apprentissages et les analyser de manière critique. L'apprentissage est toujours un état actif.

D'après le modèle, pour agir de manière plus durable et respectueuse envers notre environnement, nous devons, en tant que société, développer les trois compétences essentielles suivantes : penser dans une perspective d'avenir, prendre des décisions et se responsabiliser.

L'apprentissage dans et par la nature se déroule toujours en extérieur, en situation réelle, dans des cas de figure parfois imprévisibles, ce qui encourage les participantes et participants à faire preuve de vivacité d'esprit, à réagir rapidement, à communiquer entre eux, à réfléchir et à trouver des solutions (voir les études susmentionnées). Ces situations contribuent donc de façon très spécifique au développement de compétences dont l'être humain aura besoin pour faire face aux défis du 21^e siècle. Nous nous efforçons de cultiver ces

compétences au travers de nos offres éducatives afin de permettre à tout un chacun d'acquérir les outils nécessaires à l'adoption d'un style de vie responsable et durable.

8. Quelles sont nos tâches opérationnelles ?

SILVIVA

- développe les compétences des actrices et acteurs de l'éducation à l'environnement afin qu'ils puissent connecter apprentissage et nature, de façon efficace et en se fondant sur les dernières études scientifiques. En tant que centre de compétence trilingue, nous travaillons sur tous les aspects - stratégie, conception, méthodologie et apprentissage de manière analogue et digitale;
- propose, en tant qu'organisme de formation d'adultes, des cours professionnels et des formations continues de qualité au cours desquels les participantes et participants apprennent à mettre en place un enseignement dans et par la nature de manière compétente, efficace et adaptée à leurs publics cibles;
- développe et met en œuvre des projets innovants dans le domaine de l'apprentissage dans et par la nature. Tous ces projets sont conçus de manière à avoir un impact systémique et sur le long terme;
- coopère et coordonne ses activités avec d'autres acteurs (EE, EDD) afin de faire profiter un maximum de personnes de l'apprentissage dans et par la nature, à tous les niveaux du système;
- donne accès à une information de qualité, crée des liens et développe des compétences en matière d'éducation à l'environnement sur le long terme;
- met à disposition une gamme complète d'informations et d'outils pédagogiques sur l'apprentissage dans et par la nature;
- soutient, conseille et accompagne les professionnels de l'EEN afin qu'ils puissent fournir un travail efficace et de qualité;
- encourage la mise en réseau internationale afin de disséminer les connaissances, les expériences et les innovations de et vers la Suisse;
- offre sa vaste expertise en matière d'apprentissage dans et par la nature;
- met à disposition des manuels, des outils et du matériel pédagogique visant à soutenir les actrices et acteurs de l'EEN dans leur travail et à promouvoir l'apprentissage dans et par la nature de manière générale.

Priorités opérationnelles pour la période 2020-2025

1. En tant que centre de compétence national, nous jouons un rôle de leader en Suisse. Nous œuvrons à une implémentation régionale (d/f/i) du mandat national qui nous a été confié en adaptant notre offre aux spécificités culturelles et en restant en constant dialogue avec les actrices et acteurs régionaux. Ceci afin de travailler dans le respect des sensibilités régionales et en accord avec les différentes conceptions de l'éducation présentes en Suisse.
2. Nous œuvrons à un meilleur ancrage de l'enseignement en plein air, à tous les niveaux du système et étendons notre offre du préscolaire jusqu'à la fin de l'école obligatoire (exemple : Dehors à petits pas, La casa del signor bosco, cycle 3 : analogue et numérique).

Stiftung SILVIVA

Jenatschstrasse 1
CH-8002 Zürich
Tel. 044 291 21 91
info@silviva.ch, www.silviva.ch

IBAN CH70 0900 0000 6193 4291 6

Fondation SILVIVA

c/o Centre forestier de formation Lyss, CP 252
CH-3250 Lyss
Tél. 032 550 21 91
info@silviva.ch, www.silviva-fr.ch

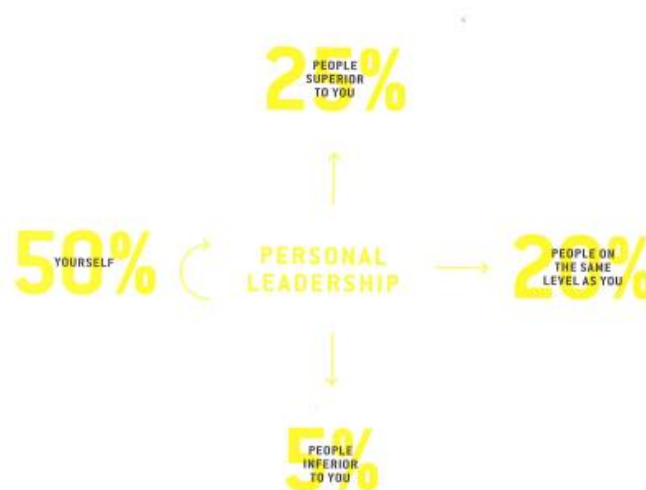
Fondazione SILVIVA

Piazza Indipendenza 6
CH-6500 Bellinzona
Tel. 091 200 21 91
info@silviva.ch, www.silviva-it.ch

3. La Fondation s'est donnée pour mandat d'accroître la participation des différents groupes cibles (enseignantes et enseignants, directions d'école, formateurs et formatrices, élèves, expertes et experts forestiers) et de renforcer la prise de décision à tous les niveaux (au sein de son Conseil d'Administration, de la communauté pédagogique Enseigner Dehors, des Alumni).
4. La Fondation s'efforce de stabiliser et de sécuriser ses finances à long terme et à tous les niveaux (par exemple, en dotant le capital de la fondation de manière appropriée et en professionnalisant la recherche de fonds).

9. Comment créons-nous notre culture organisationnelle ?

SILVIVA se voit comme une organisation qui est continuellement entrain d'apprendre. Nous nous efforçons par conséquent d'analyser notre performance et d'améliorer la qualité et l'impact de notre travail.



Modèle de Dee W. Hock: <https://www.deewhock.com/essays/leading-and-following>

Notre compréhension du terme « collaboration » repose sur le modèle de Dee W. Hock. Ce modèle met l'accent sur la responsabilité personnelle, la coopération, la codétermination et la liberté de création à tous les niveaux de l'organisation.

Nous considérons notre culture organisationnelle comme le pilier de notre succès : la façon dont nous collaborons avec nos partenaires et à l'interne, la manière d'interagir entre nous, de nous soutenir mutuellement, de nous encourager, nous accompagner et être attentifs les uns envers les autres. Nous sommes guidés par des principes de management qui préconisent la sécurité psychologique au sein de notre équipe. Nous adoptons notamment une attitude constructive face à l'erreur et voyons notre travail en commun comme un processus d'apprentissage⁵. Ces principes façonnent notre travail au quotidien. Nous

⁵ Ina Goller & Tanja Laufer: Psychologische Sicherheit in Unternehmen. Wie Hochleistungsteams wirklich funktionieren. Wiesbaden: Springer Gabler, 2018 (Reihe essentials).

savons, grâce aux nombreuses études menées sur le sujet et à notre longue expérience dans le domaine, que l'intelligence collective permet en général de trouver de meilleures solutions. C'est pourquoi nous travaillons principalement en équipe, par projets ou tous ensemble et de manière collaborative et constructive avec nos partenaires externes. Dans notre travail, nous nous laissons guider par ce qui sert nos objectifs sur le long terme plutôt que le collaborateur ou l'organisation.

Nous considérons également qu'en tant qu'organisation active dans les domaines de l'éducation et de la durabilité, nous devons, par nos actions, montrer l'exemple et servir de modèle de culture organisationnelle, à l'interne comme à l'externe. Les préceptes de l'économie du bien commun nous servent de jalons.

10. Comment sommes-nous financés ?

L'activité de SILVIVA est financée par le biais de mandats de prestation, de subventions, de partenariats, de la vente de services et de produits, ainsi que de sponsoring. Pour assurer la survie à long terme de la Fondation, nous nous efforçons de créer des modèles de financement viables, innovants et durables.

Adopté par le conseil de fondation et par l'équipe le 27 mai 2019

Les processus évolutifs favorisent la stabilité dynamique

SILVIVA a élaboré ce document stratégique au printemps 2019 lors d'un processus évolutif, participatif et co-créatif en impliquant un grand nombre de parties prenantes. Le document et la manière dont il a été élaboré reflètent la façon dont nous travaillons ensemble au quotidien.

Notre culture organisationnelle est étroitement liée à notre ambition de co-créer une société plus durable. Vivre et travailler de manière durable signifie approcher la réalité complexe de manière systémique et non pas la réduire à une somme d'éléments individuels. Ce document entend présenter une vision globale qui, bien que brève, soit exhaustive et contienne tous les éléments constituant et orientant le travail de SILVIVA. L'approche systémique est une partie intégrante de notre travail, non seulement sur le fond mais également sur la forme. Nous espérons que ce document puisse d'autres organisations à définir leurs objectifs, leurs principes, leurs méthodes de travail et leur culture organisationnelle et leur permette ainsi de relever les défis en constante évolution du 21^e siècle et à agir et prendre des décisions allant dans le sens d'une plus grande durabilité.

Ce document, qui peut être, si nécessaire, adapté et révisé à tout moment, retrace l'évolution de notre organisation et de ses membres (Conseil d'Administration, équipe, responsables de cours, Alumnis). C'est à la fois un document stratégique tourné vers l'avenir et un témoin des progrès réalisés ces dernières années.